

GARMA

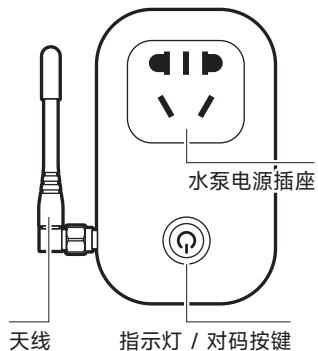
GM1305 水智慧 水泵智能控制器

使用说明书

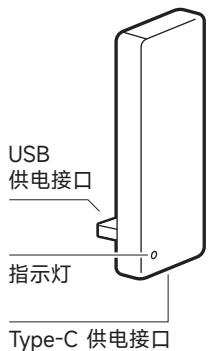
- ◆ 感谢您选购嘉玛智能产品。请仔细阅读使用说明书后正确安装使用，阅读后请务必妥善保管。
- ◆ 不同批次实际产品可能与包装或说明书所示有所差异，请以实际产品为准。

A 型号与规格

水泵智能控制器 GM1305

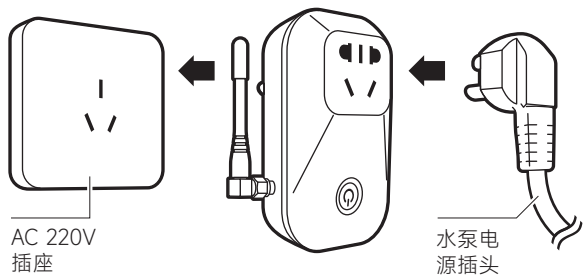


信号中继器 GM1304



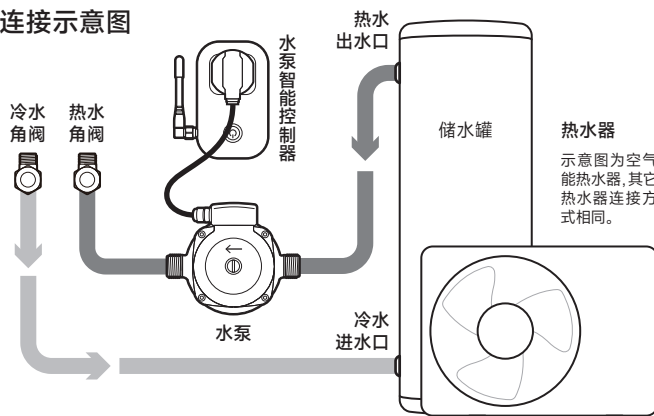
产品型号	额定电压	输入频率	最大电流
GM1305	AC80~240V	50/60Hz	3A

水泵智能控制器与水泵的电源连接示意图



注意：禁止在插座上插入大于3A的负载，否则会损坏控制器。

连接示意图



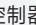
B 水智慧智能送达热水技术

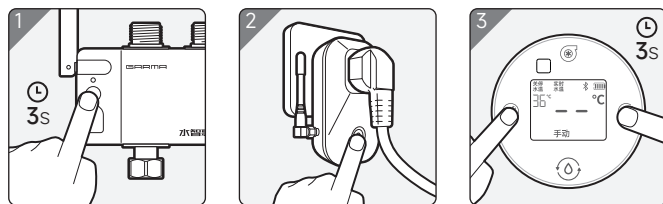
嘉玛水泵智能控制器与其它家用水泵组合使用，配合智能回水器、智能水龙头系列、淋浴花洒系列等智能终端设备使用，无需改动家庭原有水路管道，即可实现更智能的点对点模式“送达热水”功能，当用户需要使用热水时，不用预先排放热水管里留存的冷水，热水到达提醒用户，实现打开就是热水。


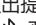


使用前必须先完成水泵控制器与其它智能终端设备的对码。水泵控制器与其它终端分别都处于对码模式时，会自动完成对码。

B-1 关联智能回水器，实现“智能送达热水”功能

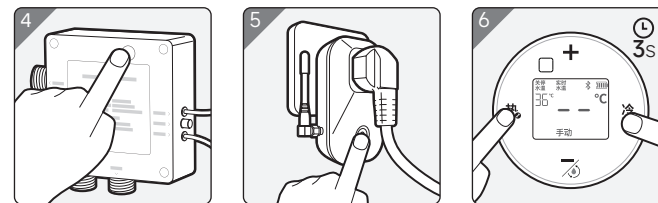
重要 安装前先完成对码测试，对码成功后再进行安装。


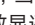
测试方法：按步骤完成“回水器、数显遥控器、水泵控制器”之间的配对。成功对码后点击数显遥控器上的送达热水键, 确认水泵启动(水泵控制器蓝色指示灯变为红色), 则说明配对成功。



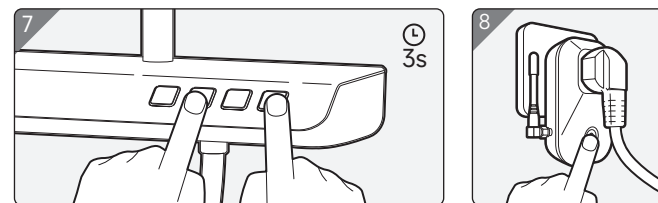
- ① 回水器处于开机状态下，长按回水器对码键3秒钟(图1)，蜂鸣器滴一声，指示灯变为红蓝交替闪烁，表示回水器处于“对码模式”。
- ② 回水器进入对码模式后，水泵智能控制器指示灯变为蓝色快闪状态，此时按下水泵智能控制器上的对码按钮(图2)，水泵控制器指示灯由蓝色快闪变为长亮，并发出提示音，表示水泵控制器与回水器成功对码。
- ③ 回水器进入对码模式后，同时按住数显遥控器上的设置键和确认键3秒钟以上(图3)，回水器上指示灯蓝灯快闪3秒，蜂鸣器发出提示音，表示回水器和数显遥控器配对成功，遥控器屏幕上的蓝牙符号由变为。如何使用智能送达热水等功能，请参考回水器的使用说明书。


B-2 关联智能水龙头，实现“智能送达热水”功能



- ① 智能水龙头处于开机状态下，长按水龙头下位机的对码键3秒钟(图4)，蜂鸣器发出“嘀~”一声，表示水龙头当前处于“对码模式”。
- ② 智能水龙头进入对码模式后，水泵智能控制器指示灯变为蓝色快闪状态，此时按下水泵智能控制器上的对码按钮(图5)，水泵控制器指示灯由蓝色快闪变为长亮，并发出提示音，表示水泵控制器与智能水龙头成功对码。
- ③ 水龙头进入对码模式后，同时长按数显遥控器的[冷]、[热]按键约3秒钟(图6)，蓝牙符号闪烁，当蓝牙符号变为, 表示水龙头与数显遥控器配对成功。水龙头及数显遥控器的操作，请参考水龙头说明书。

B-3 关联智能温控花洒，实现“智能送达热水”功能



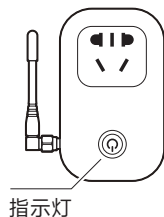
- ① 智能温控花洒处于开机状态下，同时长按“手持花洒+送达热水”键3秒钟以上(图7)，花洒屏幕上的符号闪烁，表示花洒已处于“对码模式”。
 - ② 智能花洒进入对码模式后，水泵智能控制器指示灯变为蓝色快闪状态，此时按下水泵智能控制器上的对码按钮(图8)，水泵控制器指示灯由蓝色快闪变为长亮，并发出提示音，表示水泵控制器与智能温控花洒成功对码。
- 使用智能送达热水等功能，请参考花洒的使用说明书。

成功对码后，各终端与水泵控制器、大功率水泵及热水器协同工作，可实现智能送达热水、保温及热水增压等功能，具体操作方式请参考各终端设备的使用说明书。

- 💡 各个终端设备的对码模式1分钟内有效，超过1分钟自动退出配对模式。
- 大功率水泵、智能回水器、智能水龙头、智能花洒等设备需单独购买。更多功能请参考各终端设备的使用说明书。
- 智能送达热水功能的说明：送达热水指热水器至其它智能终端设备进水口之间，热水管道中的水温达到设定的关停水温范围。其它智能终端设备进水口至出水口之间少量留存水的温度不在“送达热水功能”范围之内。
- 水泵控制器与智能终端设备的无线电信号，受到距离或障碍物影响导致信号不佳时，可以使用信号中继器解决，如果信号良好则无需使用中继。

C 指示灯状态说明

水泵智能控制器的 LED 指示灯在不同的状态下会显示红色或蓝色光,可以根据下表所示,了解当前的状态。



水泵智能控制器指示灯状态说明

	慢 闪	快 闪	常 亮
红灯	—	—	运行中
蓝灯	未对码	对码中	对码成功

◆ 为保证更好的用户体验、以及产品性能优化,产品的功能可能会不定期更新,恕不另行通告,以您实际收到的产品实物或 OTA 升级后的功能为准。

D 常见问题

“水泵控制器 + 水泵”的组合与直接使用“水智慧智能泵 (GM1102)”功能近似,它们的区别是什么?
适应不同面积的户型。



水智慧智能泵 (GM1102)

- ① GM1102 智能泵的水管连接螺纹规格为 G1/2。
- ② 时钟功能 ③ 可定时时段启动 ④ 可接入海尔智家。



水泵智能控制器 (GM1305) + 大功率水泵

有些家庭的水管管径不是四分管,用户可根据家庭管路,灵活选择合适的水泵。

使用智能送达热水功能,家里已有的热水器需要更换吗?

水智慧·智能送达热水技术,可适配燃气热水器、燃气壁挂炉、电热水器、空气能热水器以及承压式太阳能热水器等多种类型,基本涵盖了常见的大部分热水器(其它非承压型热水器除外)。如果您已有的热水器属于上述范围则无需更换。

水泵控制器可以配合多少台智能设备呢?

每个水泵控制器 (GM1305),最多可以连接 8 台智能终端设备。您可以根据家庭用水端数量来选购不同的产品。

如何清除水泵控制器内已配对的设备?

先把水泵智能控制器从电源插座上拔下,按住对码按键的情况下,插到电源插座上。

E 注意事项

为保证水泵控制器、水泵及其它智能终端设备的性能及使用寿命,必须严格按照说明书推荐的正确方式进行安装。

- ① 禁止用于室外环境;
- ② 禁止在结冰的环境温度下启用,否则会有损坏的风险。如有使用需求,请做相关的保温防护措施;
- ③ 管路中禁止安装机械单向阀,否则影响热水循环的正常使用;
- ④ 本产品仅限家用型水泵、热水器及智能电子回水器、智能温控花洒、智能水龙头等产品配合使用;
- ⑤ 禁止使用水泵抽取易燃、易爆、强酸碱等危险性液体或粘稠液体;
- ⑥ 为保证最优的用户体验,以及产品功能的发挥,水泵控制器与水泵需要长期处于通电状态,未使用时会自动进入低功耗状态;
- ⑦ 为保证智能送达热水功能及设备能正常、顺畅运转,热水器和用水设备端的冷热开关阀门建议全部采用大流量角阀。

● 水泵控制器和其它智能终端之间的无线电信号,受到距离或障碍物影响导致信号不佳时,可以使用信号中继器解决。

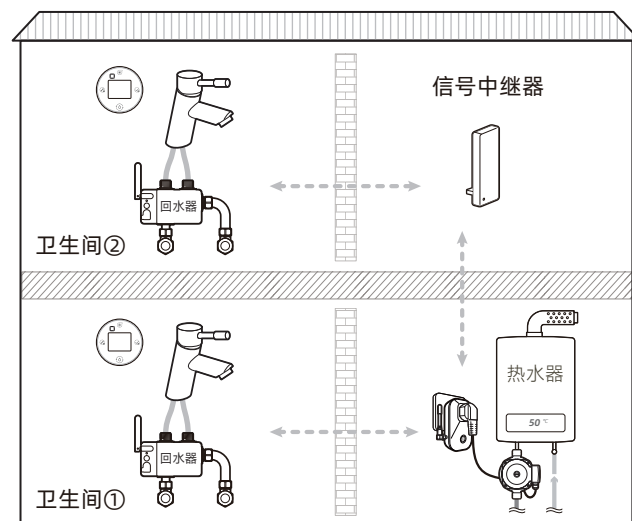
● 如果信号良好则无需使用中继。

提示

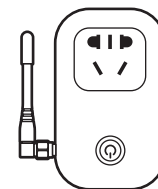


水泵智能控制器 信号中继器 其它智能终端设备

注: 中继器即插即用,无需对码。包装内不提供中继所需的 USB 接口电源适配器 (DC 5V),需用户自行准备。



F 装箱清单



水泵智能控制器 *1



信号中继器 *1



说明书 *1

※ 根据产品编号或批次不同,示意图与实际产品和外观可能会有不同。包装内不含安装工具,用户需自备。其它大功率水泵需另行单独购买。

上海尤好适智能科技有限公司

上海闵行区浦北路华侨城中意国际 D 座 501 室
400-0688-378 info@garmagroup.com



微信搜一搜
嘉玛零冷水