

GARMA

水智慧 智能温控花洒 使用说明书

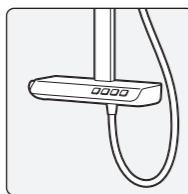
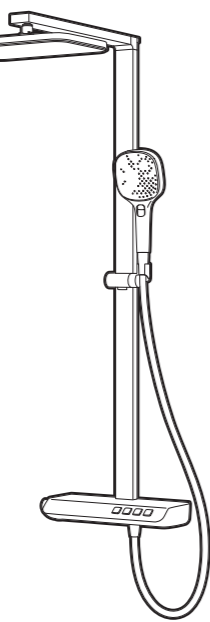
适用型号：GM1411

◆ 感谢您选购嘉玛智能产品，请详阅使用说明书后正确使用。阅读后请务必妥善保存，以便随时取阅。为保证更好的用户体验、以及产品性能优化，产品的功能会不定期更新，以您实际收到的产品实物或 OTA 升级（部分机型）后的功能为准。

◆ 不同批次的产品，可能与包装或说明书所示有所差异，请以实际产品为准。

◆ 接入智家网络需搭配嘉玛智能泵（GM1102）。

智能温控花洒可搭配智能泵接入海尔智家，与智家 APP 配网成功后，可远程控制送达热水启停、开关保温以及场景设置等相关功能。



无线路由器 WiFi

智能泵 (GM1102)

智能温控花洒 (GM1411)

A 型号与规格

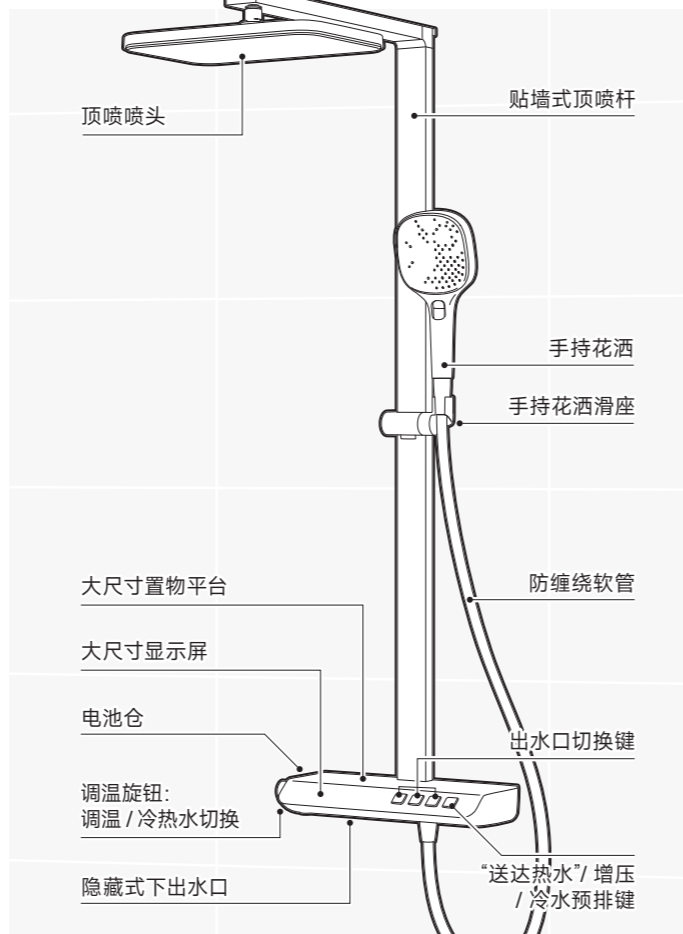
A-1 智能温控花洒部件说明

产品名称: 智能温控花洒

产品型号: GM1411

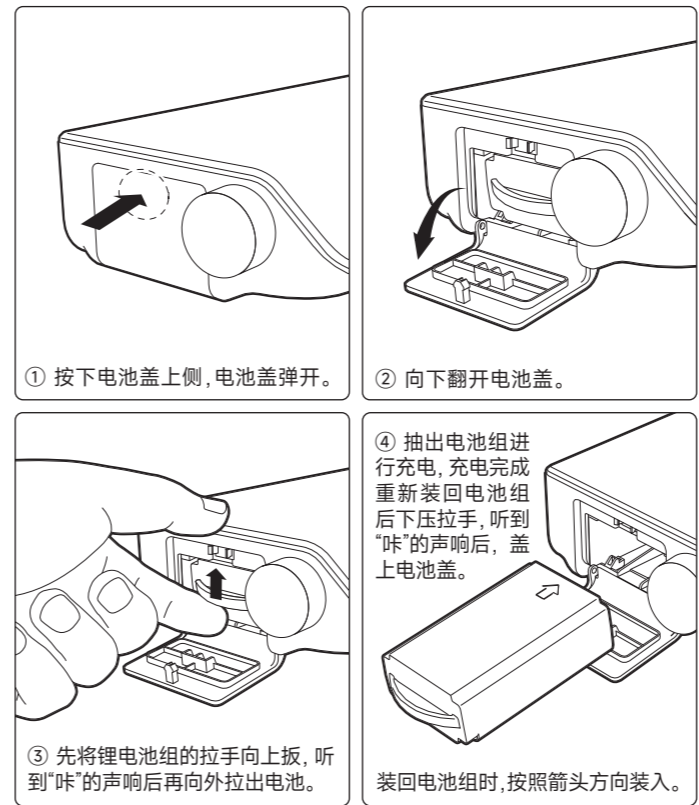
通讯频率: 433MHz

供电方式: 可拆卸式锂电池组 (7.4V~4800mAh) 额定水压: 0.3MPa



A-2 取出 / 安装电池组

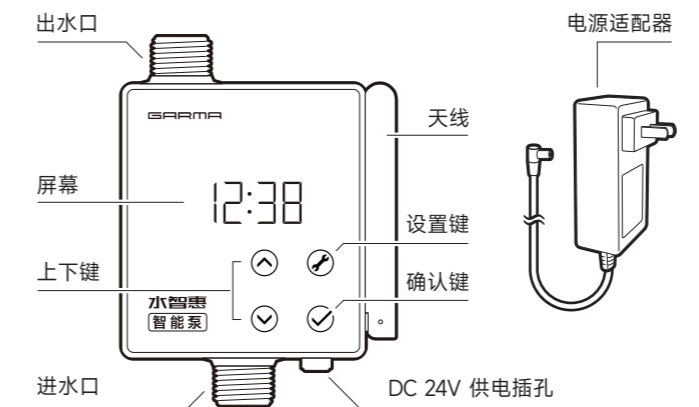
智能温控花洒采用大容量 (7.4V~4800mAh) 可拆卸锂电池组，请按下图方式取出或安装电池组，安装电池组时，请注意正确的方向。装入电池组后，显示屏全亮 2 秒，然后自动进入待机模式。



A-3 智能泵 (选配) 部件说明

◆ 智能温控花洒接入智家网络需搭配嘉玛智能泵 (GM1102)。

◆ 智能温控花洒可单独使用。建议您与嘉玛智能泵 (GM1102) 配合使用，可体验带有提醒功能的智能送达热水技术及热水增压功能，具体请参考「智能“送达热水”技术」章节。

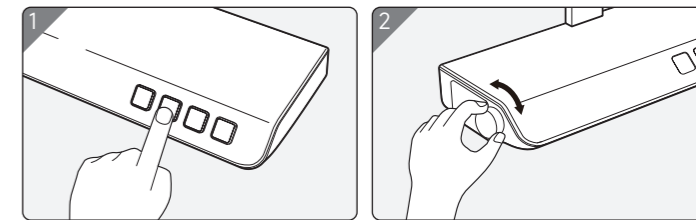


产品型号 GM1102
峰值流量 22L/min 峰值扬程 12.5m 泵体承压 1.0Mpa
产品供电 DC 24V-2.5A 介质限温 85°C 峰值功率 60W
通讯频率 433MHz / WiFi
电源适配器输入电压 AC 100V~240V
生产执行标准 GB 4706.66-2008、GB 4706.1-2005

如果您选购的智能温控花洒套装 (包装内包含花洒及智能泵)，正确安装并完成产品配对，即可完整体验智能“送达热水”技术及热水增压功能。
如果您单独选购智能温控花洒 (包装内不含智能泵)，智能“送达热水”技术及热水增压功能将无法使用，淋浴花洒上的“送达热水”键为冷水预排功能。

B 产品使用

B-1 花洒基本功能操作

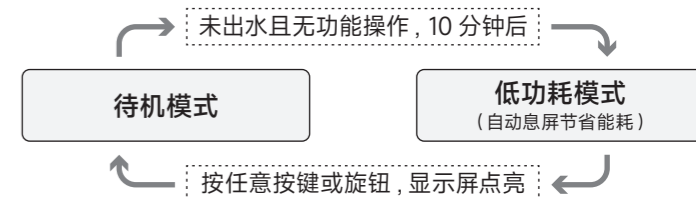


① 待机模式下，点按“顶喷 / 手持花洒 / 下出水”三个出水按键中的任意按键，对应的出水口会立即出水 (图 1)，再次按相同按键，则关闭出水。出水过程中，按其它出水键，则当前出水口自动关水，对应的出水口出水。出水过程中，也可按“送达热水”键进行关水。

② 热水状态下，默认出水温度为 40°C，旋转花洒的调温旋钮，可以在 32~45°C 范围内调节热水的出水水温 (图 2)，顺时针旋转调高出水水温，逆时针旋转调低水温。当水温低于 32°C 时，淋浴花洒自动切换为自来水水温。

当设置的热水出水水温 > 40°C 时，花洒关机息屏后再次唤醒使用，水温会恢复到系统默认的 40°C。
当设置的热水出水水温 < 40°C 时，花洒关机息屏后再次唤醒使用，水温会恢复到当前设置的水温。
建议热水器的出水水温设定在 50°C 以上，最低热水出水水温高于自来水的水温 5°C 以上，否则热水设备 (燃气热水器) 可能会存在自动熄火现象；

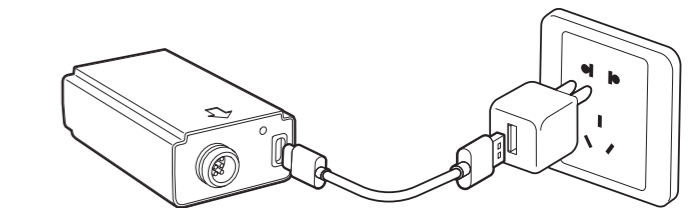
B-2 电源管理



- ① 未出水状态下，无操作 5 分钟后嘀一声息屏，进入低功耗省电模式；
- ② 出水状态下，若无人操作，出水口最长出水时间 30 分钟，30 分钟后即自动关水，然后息屏进入低功耗省电模式。
- ③ 省电模式下，按任意键或旋钮，花洒显示屏点亮，并进入待机模式。
- ④ 当智能温控花洒的显示屏电池符号开始闪烁并伴有提示音时，表示电池组的电量低，请尽快取出电池组充电。如果正在洗浴时开始提示，不必担心，此时可以继续使用。
- ⑤ 电量更低时，智能温控花洒的全部功能将停止使用，在开启出水状态时会自动强行关闭出水，淋浴花洒会发出急促提示音，此时您需要立即为电池组充电才能继续使用。

B-3 电池充电

当智能温控花洒提示低电量时，请尽快给电池组充电。电池组采用 Type-C 充电接口，建议采用大功率手机充电器 (DC5.0V ~ 2A，充电器需用户自备)，配合 Type-C 充电线进行充电。



如果使用较低功率的充电器 (电源适配器输出电流小于 2A)，会因实际充电电流大小而适当延长充电时间。
电池组属于化学产品，会因使用频次、时间、不当养护等因素，造成容量的衰减，从而缩短每次充电后的有效使用次数 / 时长。
智能温控花洒使用环境存在湿度较大的问题。为避免对应的电池组接口长时间暴露在潮湿的环境中电极氧化，从而造成与电池组接触不良。建议充电完成后，尽快将其按照正确的方向装入智能温控花洒中，并盖好外盖锁紧。

注意

为了安全、正确地使用产品，防止给您或者他人造成人身伤害或财产损失，请仔细阅读后正确使用，请务必遵守。

建议供水温度不超过 65°C。

否则可能造成产品使用寿命缩短、易损伤、烫伤，以及由于漏水造成家庭财产损失。另外，为了充分发挥产品机能及防止烫伤，不同类型的水热水器，出水温度设定建议参考：

- 燃气式热水器 / 壁挂炉出水水温不超过 65°C；
- 储水式热水器出水水温不超过 85°C；
- 空气能热水器出水水温不超过 85°C；
- 即热式热水器出水水温不超过 55°C。

请勿对产品拆解、改造或擅自安装此产品外的其他零件。

否则可能造成产品故障、引起火灾、触电。另外，可能影响产品性能，造成烫伤、人身伤害，或者因漏水造成家庭财产的损失。

请勿在室外、易冻结场所使用

否则可能由于零件破损造成漏水引起家庭财产损失。由于冰冻造成的破损，即使在质保期内也属于有偿修理范围。可能发生冰冻时，请保持产品周围的温度高于冰点。

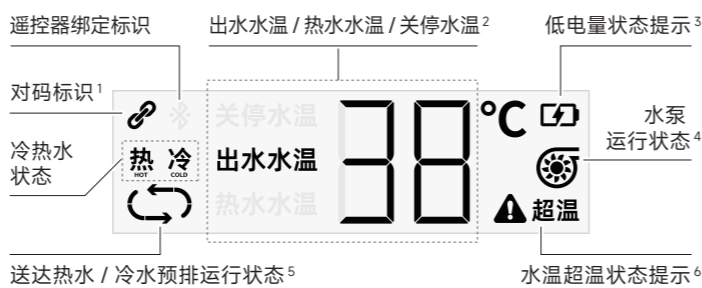
请勿撞击或使之承受过大的压力。

否则可能造成破损，或由于漏水造成家庭财产损失。

请勿使用中性洗涤剂以外的产品。

否则可能会使产品变色、破损。

A-2 智能温控花洒显示屏信息说明



待机模式下，显示屏保持亮屏，显示屏中间位置按照一定间隔时间交替显示热水管内的实时水温与用户设定的出水水温。


- 1 此标识亮起表示智能温控花洒与“智能泵”成功对码。
- 2 此位置左侧代表不同的温度状态，右侧显示对应的温度：
出水水温：表示智能温控花洒当前出水的水温。
热水水温：表示当前花洒热水管内的水温。当“送达热水 / 冷水预排”功能工作时，用户可直观的了解热水管内的水温变化。
关停水温：用于设定“送达热水 / 冷水预排”功能的自动关停温度。
- 3 电池符号闪烁表示电池电量低，请尽快充电。更多信息见“电源管理”章节。
- 4 此标识亮起表示已配对的“智能泵”正在工作。
- 5 此标识表示“送达热水 / 冷水预排”正在工作。更多信息见“送达热水”章节。
- 6 此标识表示当前水温超温，系统会立即关水。更多信息见“安全防护”章节。

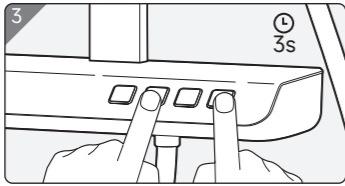
C 智能“送达热水”技术

使用智能“送达热水及热水增压”功能，需要花洒与智能泵通讯绑定且冷热水管路相通的前提下方可实现，如果您选购的是包含智能泵的套装产品，或已另购智能泵，请按照下面的步骤绑定。


C-1 智能温控花洒与智能泵对码

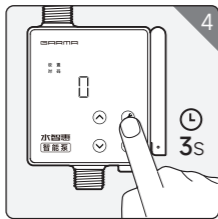
C-1-1 设置花洒进入对码模式


花洒在开机状态下，同时长按手持花洒 + 送达热水键 3 秒以上(图 3)，花洒屏幕上的  符号闪烁，表示花洒已处于“对码模式”



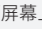
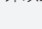
C-1-2 设置智能泵进入对码模式

② 长按智能泵设置键  3 秒(图 4)，进入“智能泵的设置模式”，智能泵屏幕上“设置”字符闪烁，“对码”字符长亮，中间数字显示智能泵已配对的设备总数。





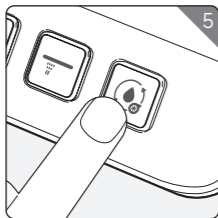
③ 点按智能泵的确认键 ，确认进入“对码模式”，智能泵屏幕上“设置、对码”字符一起闪烁表示当前已处于“对码模式”。

大约几秒钟，智能泵会发出“嘀”提示音，表示成功配对，智能泵屏幕中间显示当前已配对设备总数加 1 (显示 3 秒，然后自动退出对码和设置模式)。智能泵常规状态下显示屏上“淋浴器”字符保持长亮。

- 配对模式 1 分钟内有效，超过 1 分钟自动退出配对模式。
- 对码成功后，智能温控花洒屏幕上的  由闪烁变为长亮，同时退出对码状态。
- 如对码未成功，需重复操作。如取消对码，按“送达热水”键随时退出对码状态。
- **解除配对：**智能温控花洒与智能泵配对成功状态下，同时长按淋浴花洒的“送达热水”+“手持花洒”键 3 秒钟以上，听到“滴滴~”两声，表示已解除配对，显示屏上的  熄灭。
- 智能泵更多功能，请参考智能泵的使用说明书。

C-2 使用智能“送达热水”功能

启动“送达热水”：关水状态下，点按  键(图 5)，“送达热水”功能开始运行。智能温控花洒显示屏上的循环符号  为循环闪烁状态，系统自动启动智能泵，显示屏中间的“热水水温”字符长亮，此时温度代表智能温控花洒内热水管的实时水温。



当热水管的实时水温达到设定的“关停水温”时，“送达热水”功能立即暂停，智能泵及花洒自动进入待机模式，并发出“嘀”的提示音提醒用户热水已备好，可以使用热水了。

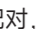

设定关停水温：智能“送达热水”功能的关停温度默认为 38°C。按住“送达热水”键不放，同时旋转调温旋钮，可调节关停水温(28~40°C 范围内)，逆时针旋转调低温度、顺时针旋转调高温度，松开后自动保存设置好的水温。

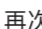
注意：热水设备的热水出水水温必须高于设定关停水温 3~5°C 以上，否则可能会导致“送达热水”功能无法自动关停的问题。

- “送达热水”运行过程中，再次点击“送达热水”键，可自动关停“送达热水”功能；
- “送达热水”运行过程中，点击“顶喷”、“手持花洒”、“下水”任意键，“送达热水”功能自动关闭，并转为出水模式。
- 单次“送达热水”功能最长运行时间为 15 分钟，当运行时长超过 15 分钟时，智能温控花洒将强制关停“送达热水”功能。
- 如未绑定智能泵，点击“送达热水”键时自动进入冷水预排模式。

D 热水增压模式

热水增压功能是指智能温控花洒在“热水状态”下正常出水时，智能泵同步工作以增大出水流量。请参考以下步骤开启热水增压模式：

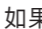
① 花洒和智能泵已成功配对，长按智能温控花洒上的  键 3 秒钟以上，花洒显示屏的水泵符号  长亮，并发出“滴”的提示音，表示热水增压功能已开启。


再次长按  键 3 秒钟，水泵符号熄灭并发出“滴~”的提示音，表示已关闭热水自动增压功能。

② 如智能增压功能为开启状态，智能温控花洒出热水时，智能泵同时启动，显示屏上的右侧水泵符号变为闪烁；花洒关水时，智能泵同步关闭，显示屏上的水泵符号长亮。


- 智能温控花洒未成功绑定智能泵时，热水增压功能无效。
- 成功绑定智能泵但通讯异常时，热水增压功能无效。
- 冷水出水状态下，热水增压功能无效。

E 冷水预排功能

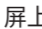
如果没有绑定智能泵(即单独使用智能温控花洒)的情况下，花洒未出水时点击  键，可实现将热水器至智能温控花洒之间，热水管路中留存的冷水预先排出。


冷水预排运行中，通过智能温控花洒的下水口自动打开放水，屏幕循环符号显示为单循环状态 。

排放过程中用户无需守在花洒附近，当热水管中的冷水排放完，智能温控花洒探测到 36°C 的热水到达后会自动停止排放，然后自动进入待机模式并发出提示音，提醒用户热水准备好了。

- 冷水预排运行过程中，再次点击  或“下水”键，冷水预排自动关闭，并自动返回到待机模式。
- 冷水预排运行中，点击“顶喷”、“手持花洒”键，冷水预排自动停止并转为对应的出水模式。
- 单次冷水预排最长运行时间为 15 分钟，当运行时长达到或超过 15 分钟时，系统将强制关停冷水预排运行。
- 如启动冷水预排时水温已达 36°C，则直接发出提示音，自动返回到待机模式。

F 安全防护

① 如果出水温度超过 49°C 时，智能温控花洒会立即关停出水，显示屏上的超温符号  超温 会亮起，同时发出“滴滴”提示音；

② 如果冷水温度超过 49°C，则关停出水，屏幕显示超温符号  超温，同时“滴滴”提示。此功能防止热水接入冷水管造成用户烫伤的风险；

③ 花洒冷开：为确保安全，淋浴花洒每次出热水都会从较低温度开始升温，以免烫伤。


G 装箱清单

※ 根据产品编号或批次不同，示意图与实际产品和外观可能会有不同。如果选择仅花洒版本，包装内不含智能泵、水泵电源适配器、波纹管及信号中继器。



H 产品安装

智能温控花洒安装步骤请阅读施工说明书

重要 安装前先完成设备之间配对，测试没有问题再安装。
测试方法：按前面的步骤完成智能温控花洒与智能泵的配对。点击花洒上的送达热水  键，确认智能泵启动说明配对成功。(再次按下送达热水键，可关停送达热水，水泵暂停工作。)

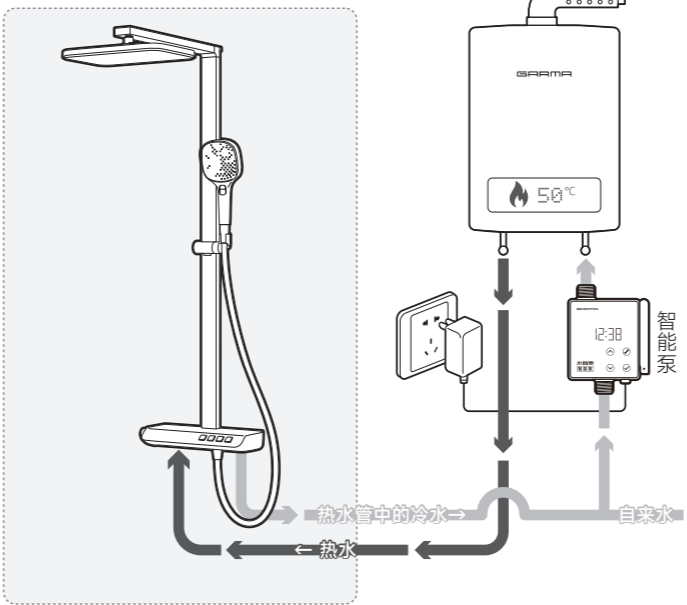
H-1 安装注意事项

- 安装环境的冷热水进水压力不要超过 0.75MPa (静水压)，为保证舒适的使用体验，建议为 0.2~0.3MPa。水压超过 0.5MPa 须安装减压阀。
- 安装软管及出水配件时，务必确保接口内有橡胶垫圈。
- 请确保顶喷远离浴霸，防止高温损坏产品。
- 安装前先关闭供水水阀和热水器。
- 安装设备之前，请检查并彻底冲洗管道，确保清除管道中的杂质。

H-2 智能泵 (选配) 安装示意图

将智能泵正确串接在热水器的冷水进水端或热水出水端管路中(见下图管线示意图所示)，请注意智能泵上的进 / 出水口标记，避免接反；再将智能泵的电源适配器插在 220V 插座上，输出端插到智能泵的 DC 电源插孔上；

智能“送达热水”功能运行示意图



H 常见问题

使用智能“送达热水”功能，家里已有的热水器需要更换吗？

智能“送达热水”功能可适配电热水器、燃气热水器、燃气壁挂炉、空气能热水器以及承压式太阳能热水器等多种类型，基本涵盖了常见的大部分热水器(其它非承压型热水器除外)。如果您已有的热水器属于上述范围则无需更换。

为什么新买的设备里面有水？

智能泵、淋浴花洒系列智能产品，每台产品生产过程中都经过多环节检测，会根据不同产品的特点做防漏测试、温度测试、耐压测试、防漏电测试等项目，虽然出厂前包装时经过除残水环节操作，可能还会存在少许水渍残留，并非品质问题，敬请放心使用。

如果不安装智能泵，花洒可以单独使用吗？

智能温控花洒可以单独使用，但是智能“送达热水”功能及热水增压无法使用，也不能使用海尔智家网络的远程管理及场景联动。

智能“送达热水”技术是未来卫生间的重要组成部分，建议配合智能泵使用，感受更智能、节能、舒适的用水体验。

上海尤好适智能科技有限公司

上海闵行区浦北路华侨城中意国际 D 座 501 室

400-0688-378

info@garmagroup.com



微信搜一搜

嘉玛零冷水